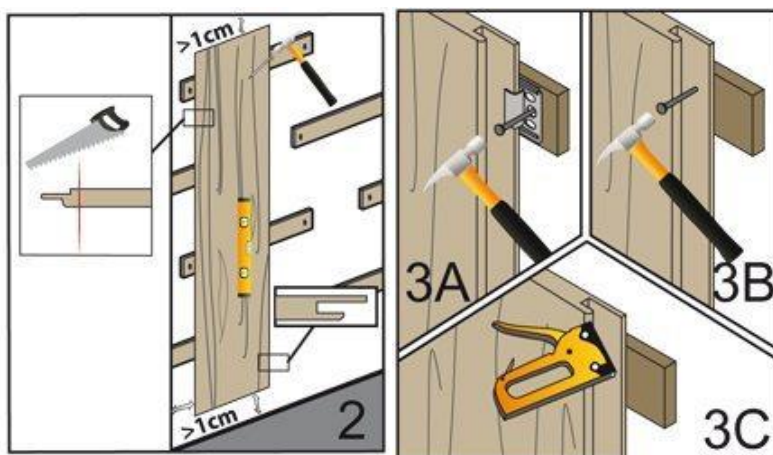


1- RASTRELADO DE LA PARED

En función de la orientación que vayamos a dar a nuestro revestimiento, colocaremos los rastreles en una u otra orientación. Si el revestimiento va en vertical, los rastreles se colocarán en horizontal, como se muestra en el dibujo. Si por el contrario el revestimiento se va a instalar en horizontal, los rastreles se colocarán en vertical.

Colocamos los rastreles sobre la pared. Los rastreles se colocan creando líneas horizontales en la pared. La distancia máxima entre cada línea de rastrel debe ser de 40cm. Nunca el rastrel superior ni inferior, han de tocar el techo o el suelo respectivamente, ha de dejarse una junta de dilatación de unos 3 cm en ambos casos. Además entre los rastreles contiguos hay que dejar una separación de al menos 1cm, para asegurar la aireación interior.



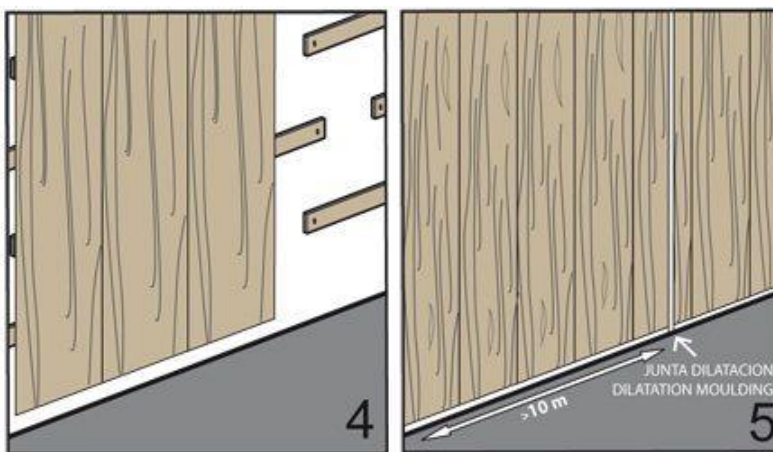
2- COLOCAR LA PRIMERA

PIEZA DE FRISO

La primera pieza de friso a colocar es muy importante ya que determinará el resto de la instalación. Lo primero que tenemos que hacer es recortar el macho de la pieza. Hecho esto, se ha de empezar colocando esta primera pieza en una esquina de la habitación, dejando una junta de dilatación de aproximadamente 1 cm. La hembra de esta primera lama, debe quedar siempre hacia dónde vamos a continuar la instalación, es decir a hembra vista y nunca contra la pared.

Por tratarse de la primera lama el proceso de clavado se realiza de forma totalmente diferente al resto, el clavo se colocará sobre la pieza, lo más cerca de la parte de la pieza que hemos recortado. Una vez clavado, utilizaremos el nivel para garantizar que la lama está recta, y una vez hecho esto, clavaremos la lama al resto de rastreles.

Estos clavos que han quedado a la vista se taparán utilizando una moldura esquinera, sin embargo debemos de ser prudentes y poner los clavos sobre la pieza, inmediatamente después del recorte hecho a la pieza, pero no alejarnos mucho y poder ocultarlos sin dificultad.



3- COLOCAR EL RESTO

DEL REVESTIMIENTO

Una vez colocada esta primera pieza el proceso es rapidísimo, tan solo hay que ir encajando el resto de las piezas. El macho dentro de la hembra anterior y fijando la hembra con clavos, grapas o clips (aconsejamos clips porque no daña la pieza y es posible desmontar y volver a montar). Una vez lleguemos al final de la pared hay que medir la parte restante y cortar esta última pieza teniendo en cuenta una junta de dilatación también de aproximadamente 1 cm. Es importante tener en cuenta que si tenemos que cubrir superficies de más de 10 metros en ancho con montaje del revestimiento en vertical o en alto con montaje vertical hay que dejar una junta de dilatación.



Finalizamos la instalación con las molduras complemento del mismo material y color que el resto del friso. Colocamos el rodapie, cornisa, esquineros o rinconeros, para ocultar las partes no estéticas de nuestro montaje

Si hemos realizado una instalación a media altura FAUS DECOR también dispone de una serie de molduras específicas para finalizar perfectamente este tipo de instalaciones. Es importante destacar que toda la gama de revestimientos de paredes FAUS DECOR dispone de todo tipo de complementos y que además todos estos complementos están disponibles en todas las coloraciones y diseños que componen la gama.

Con todo esto, nuestro friso está listo! Hemos conseguido un aspecto totalmente nuevo y lleno de personalidad en nuestro espacio.

